

Описание выводов Arduino-совместимого разъема Основной платы NB-IoT Dev Kit

NB-IoT DEVELOPMENT KIT

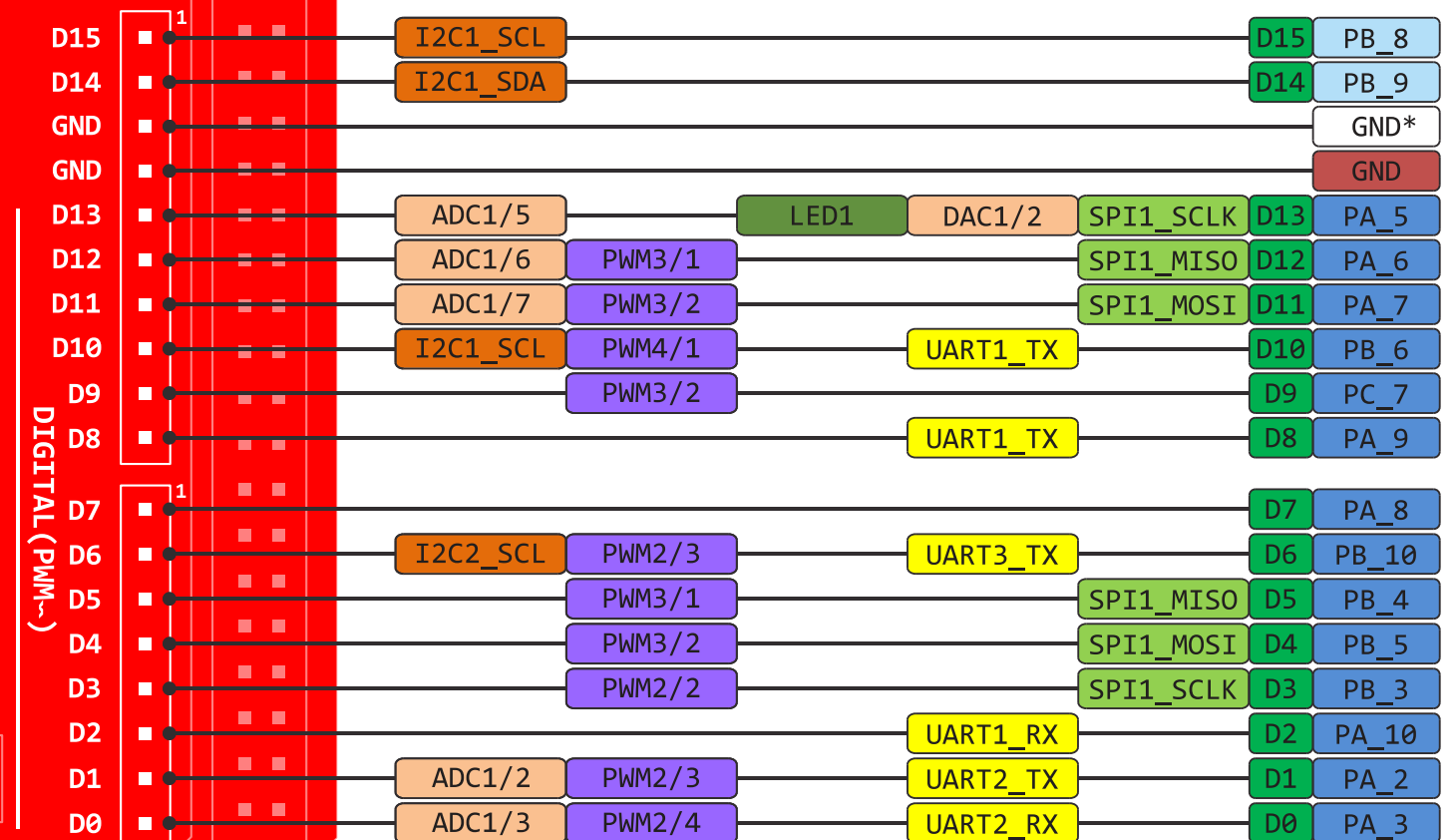
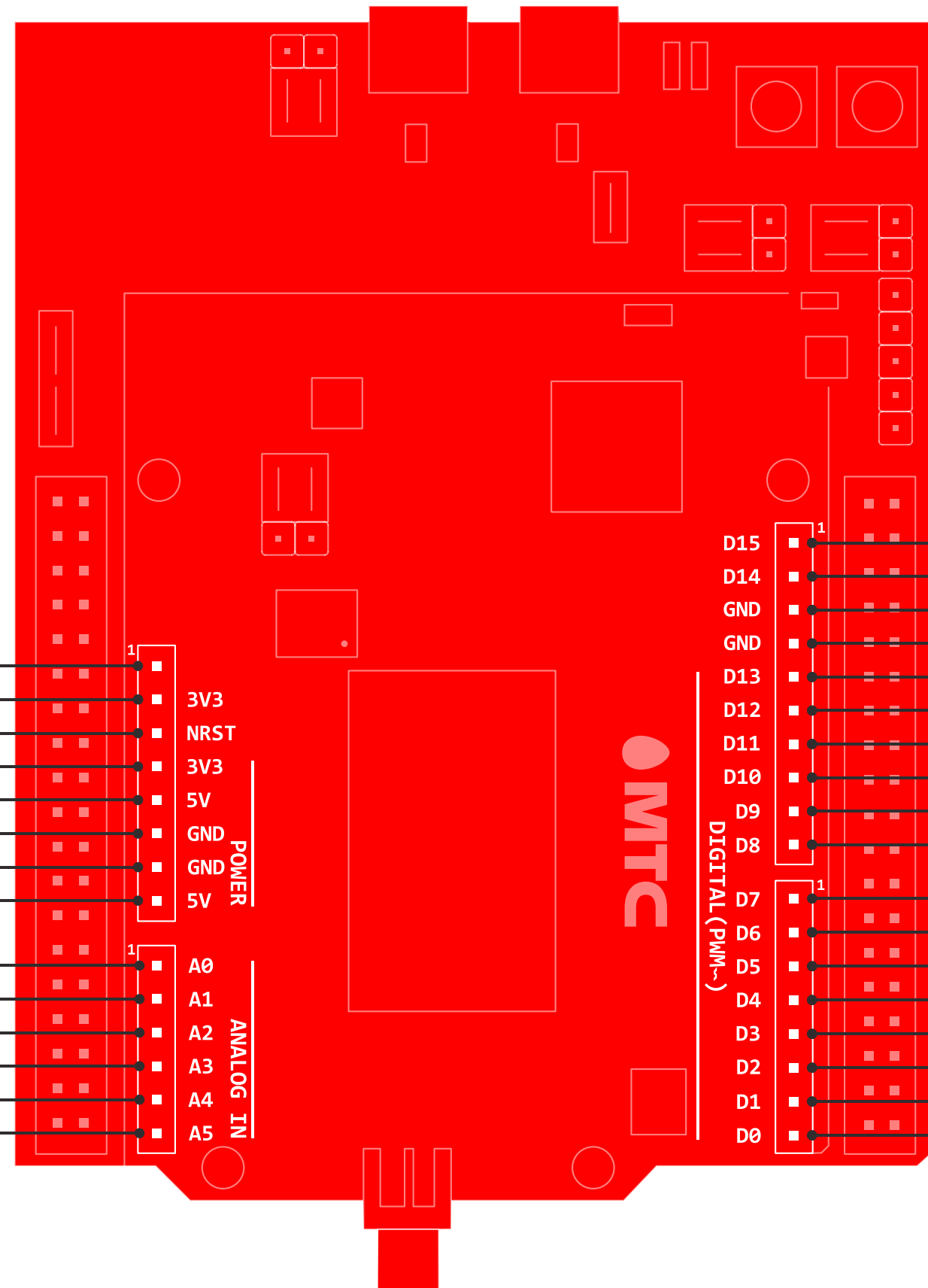
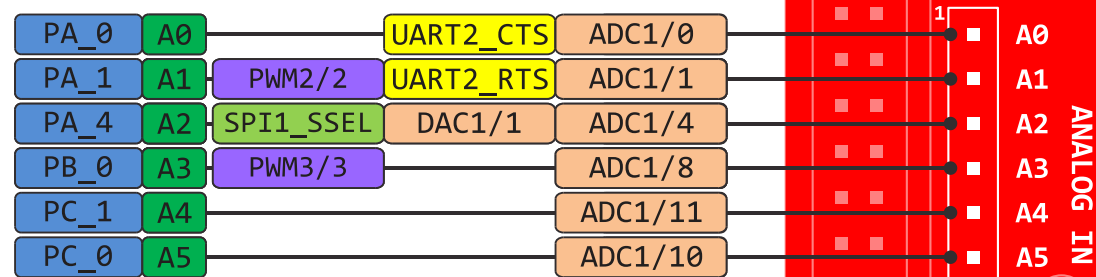
- Power and control pins
- I2C pins
- AnalogIN (ADC) and AnalogOUT (DAC) pins
- Serial pins (USART/UART)
- SPI pins
- LEDs and Buttons
- Arduino connector names (A0..)
- MCU pin without conflict
- MCU pin connected to other components
- PWMOut pins (TIMER n/c[N])
n = Timer number
c = Channel
N = Inverted channel

Предупреждение

Графическое представление функционального назначения выводов приводится исключительно для иллюстрации и без каких-либо гарантий относительно полноты и точности информации. За актуальными данными о назначении, функциональности, возможностях мультиплексирования и функциональных ограничениях линий ввода-вывода следует обращаться к официальной документации на микроконтроллер STM32L152RE

* Во избежание ошибок пользователей в Основной плате NB-IoT Dev Kit Отладочного комплекта, выпускаемого с 29.09.20 с базовой версией прошивки release 2.3, были произведены следующие изменения: XS5(3) отключен от GND

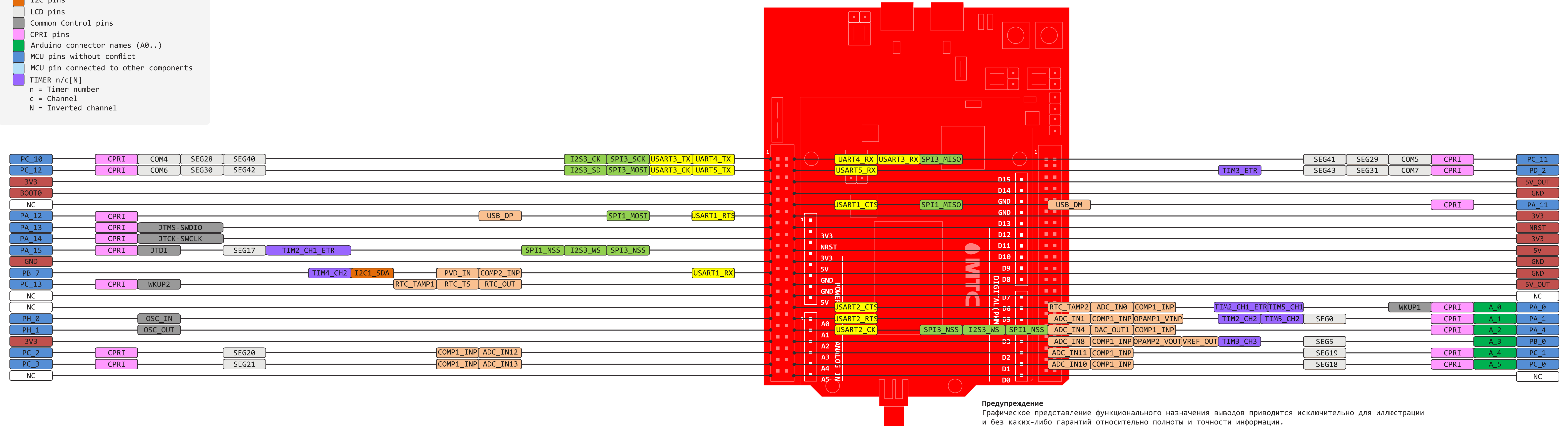
Not Connected



Описание выводов дополнительного разъема XR12

NB-IoT DEVELOPMENT KIT

- Power and control pins
- Serial pins (USART/UART)
- SPI pins
- LEDs and Buttons
- Analog pins
- I2C pins
- LCD pins
- Common Control pins
- CPRI pins
- Arduino connector names (A0..)
- MCU pins without conflict
- MCU pin connected to other components
- TIMER n/c[N]
n = Timer number
c = Channel
N = Inverted channel



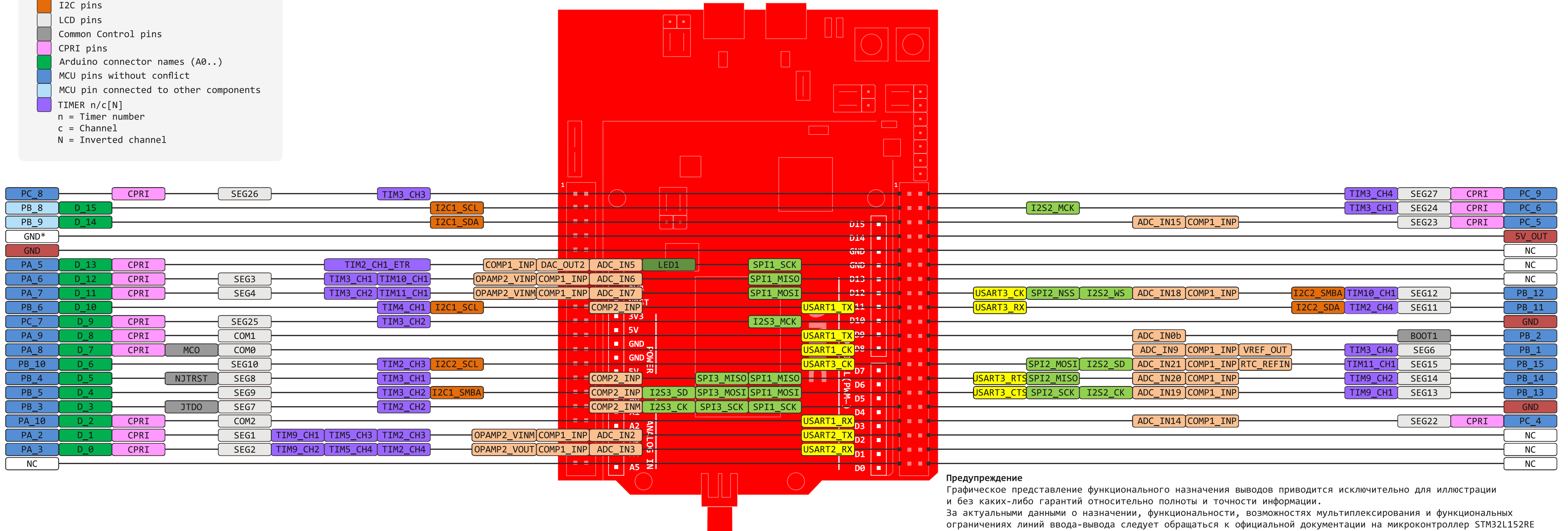
Предупреждение

Графическое представление функционального назначения выводов приводится исключительно для иллюстрации и без каких-либо гарантий относительно полноты и точности информации. За актуальными данными о назначении, функциональности, возможностях мультиплексирования и функциональных ограничениях линий ввода-вывода следует обращаться к официальной документации на микроконтроллер STM32L152RE

Описание выводов дополнительного разъема XP14

NB-IoT DEVELOPMENT KIT

- Power and control pins
- Serial pins (USART/UART)
- SPI pins
- LEDs and Buttons
- Analog pins
- I2C pins
- LCD pins
- Common Control pins
- CPRI pins
- Arduino connector names (A0..)
- MCU pins without conflict
- MCU pin connected to other components
- TIMER n/c[N]
n = Timer number
c = Channel
N = Inverted channel



Предупреждение
 Графическое представление функционального назначения выводов приводится исключительно для иллюстрации и без каких-либо гарантий относительно полноты и точности информации.
 За актуальными данными о назначении, функциональности, возможностях мультиплексирования и функциональных ограничениях линий ввода-вывода следует обращаться к официальной документации на микроконтроллер STM32L152RE

* Во избежание ошибок пользователей в Основной плате NB-IoT Dev Kit Отладочного комплекта, выпускаемого с 29.09.20 с базовой версией прошивки release 2.3, были произведены следующие изменения: XS14(7) отключен от GND